

Bomenroute Tollebeek



Het Tollebekerbos is een typisch dorpsbos, zoals dat bij elk dorp in de Noordoostpolder is aangelegd. Toen was het begrip 'recreatiebos' nog niet uitgevonden, laat staan 'natuurbos'. Nu is het Tollebekerbos bijna volgroeid, met dikke bomen. Tijd voor een route langs de verschillende soorten bomen. Wandel door het bos en kom van alles te weten over de bomen waar je langs komt.

Deze bomenroute is mede tot stand gekomen dankzij het Streekfonds Flevoland



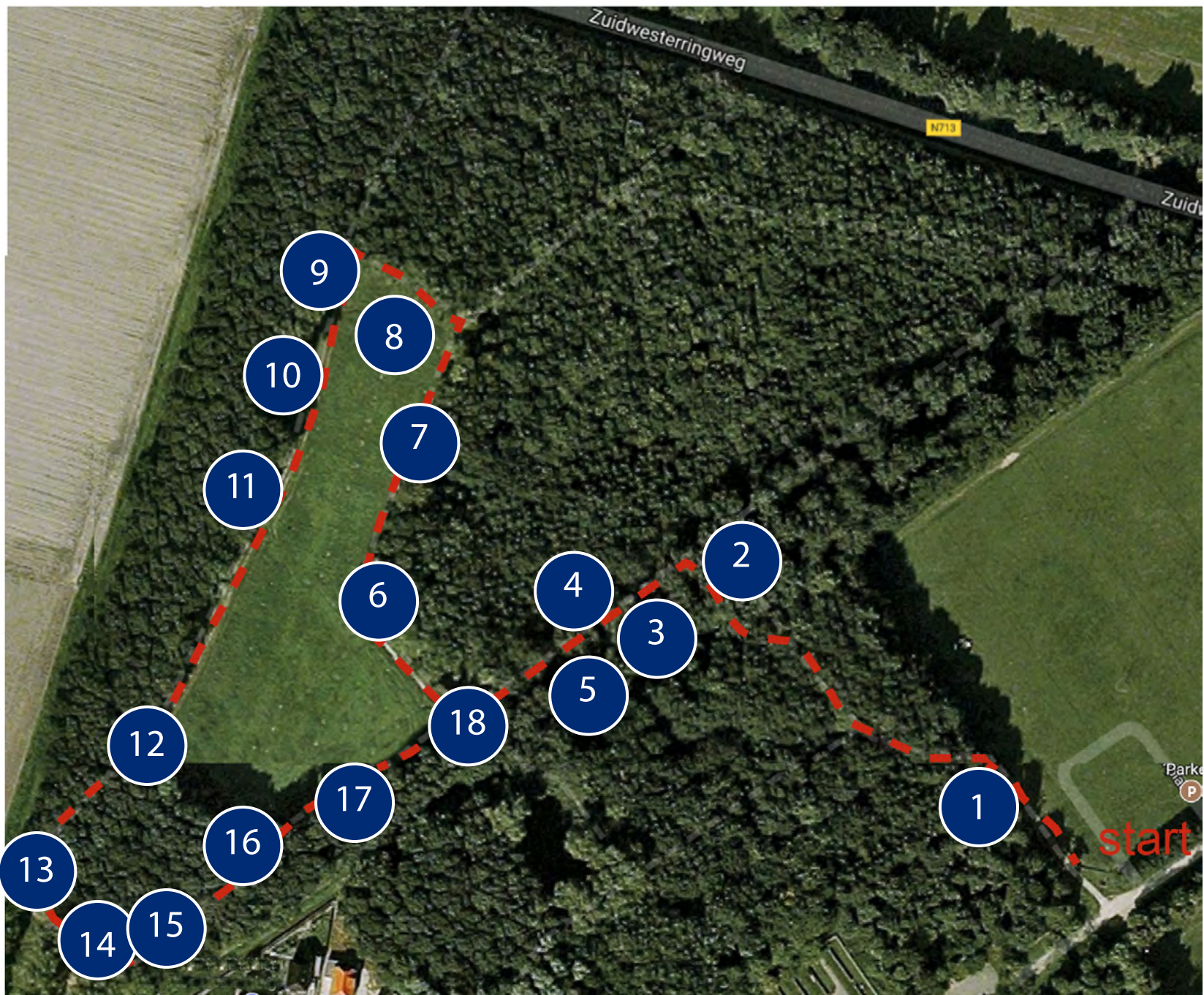
Streekfonds

HET FLEVO
LANDSCHAP



Landschapsbeheer Flevoland
Zorg voor ons landschap

Bomen in het Tollebekerbos



Klik op de nummers op deze kaart om meer te weten te komen over de bomen die je tegenkomt op deze wandeling.

Je kunt steeds weer snel terug naar de kaart via de knop [kaart](#) op elke bladzijde.

Op de laatste bladzijden staan nog wat leuke opdrachten voor in het bos.

Veel plezier!

Grove den

1 De grove den heeft geen gewone bladeren, maar naalden. Je herkent de boom aan de twee lange naalden, die samen op een bobbeltje op de tak staan. De zaden van de den zitten in dennenappels, officieel heten die kegels. De jonge kegels zijn nog groen en kleuren later donker grijsbruin.

Dennen kan je ook herkennen aan de lekker ruikende hars, die bij beschadiging van de boombast tevoorschijn komt.

De grove den kan wel 30m hoog worden; de onderste takken zijn vaak afgestorven en zitten nog aan de stam vast. Dat betekent dus niet dat de boom ziek is.

[kaart](#)



Is het een den of een spar?

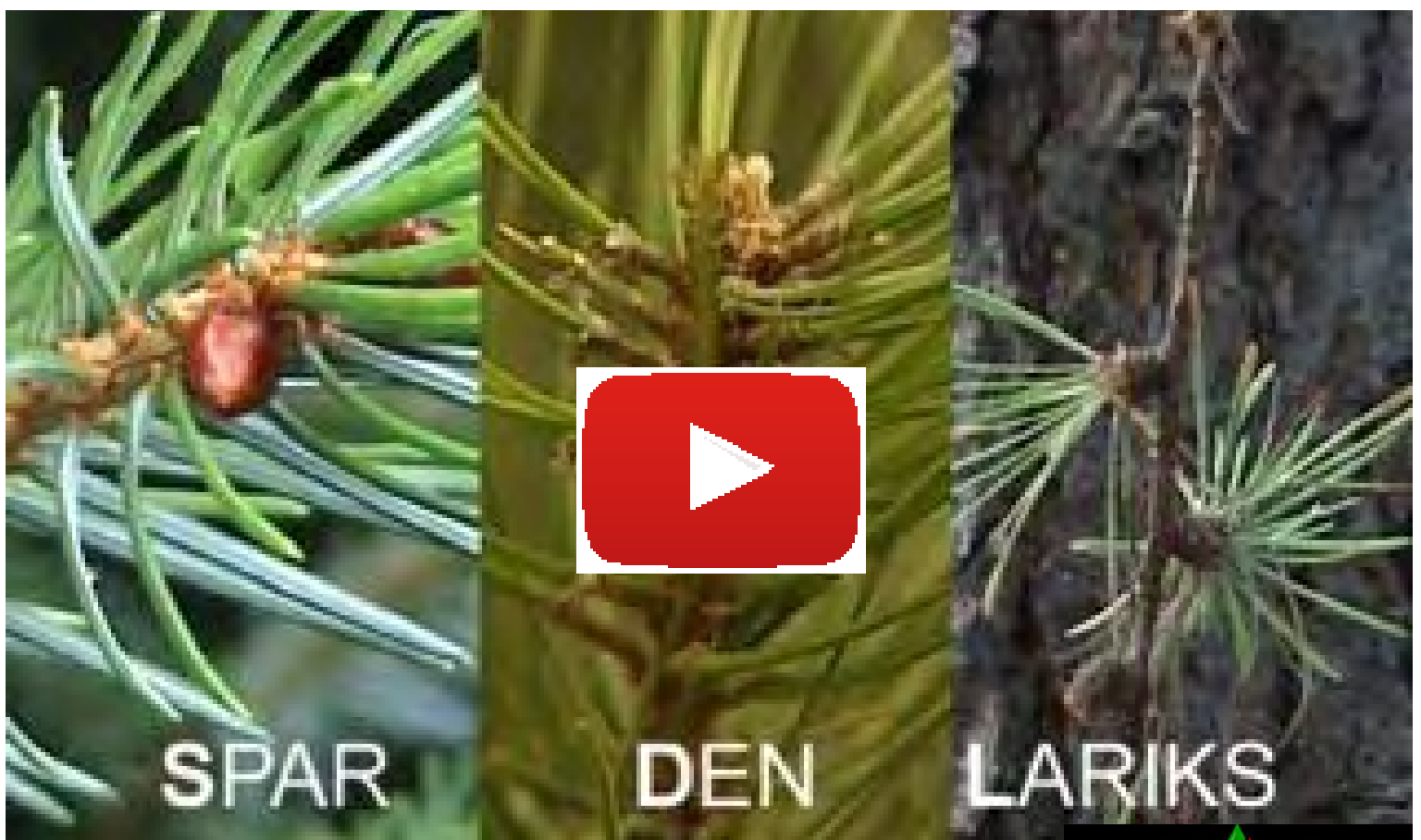
Als je in het bos loopt en wilt weten wat voor soort naaldboom je ziet, kijk dan naar de naalden.

Gebruik daarvoor dit ezelsbruggetje:

Single=Spar, Dubbel=Den, Legio=Lariks

Als er één losse naald uitgroeit, heb je te maken met een Spar (één = single), groeien er twee naalden uit dezelfde holte, dan is het een Den (twee = dubbel), en groeit er een bosje naalden uit, dan is het een Lariks (veel = Legio).

kaart



Begrijp je nu waarom het liedje 'O, dennenboom' eigenlijk niet klopt?



Abeel

2 De abeel wordt ook wel zilverpopulier genoemd. Kijk maar eens naar de achterkant van het blad, dan snap je dat wel. Abelen kunnen heel hoog worden met best wel dikke stammen. De schors is witgrijs met zwarte, ruitvormige bobbeltjes. Vaak heeft de stam ook 'ogen' op de plek waar takken hebben gezeten. Bij oude bomen wordt de schors aan de onderkant van de stam ruw en zwart van kleur. In april bloeit de boom met roodbruine katjes. De zaadjes zitten verstopt in pluis. In juni lijkt het wel of het sneeuwt als het pluis van deze populieren door de wind wordt weggeblazen.



kaart



Wilg

3



Er zijn veel verschillende soorten wilgen. Deze hoge wilg heet schietwilg. In het voorjaar heeft de kroon een zilverige glans door de zijde-achtige beharing van de smalle, langwerpige bladeren.

De bekende katjes (eigenlijk de bloemen van de boom) komen tegelijk met de jonge bladeren tevoorschijn. De bomen met bloeiende katjes vallen op doordat de katjes eerst zilverig behaard zijn. Als het geel van de meeldraden verschijnt, verkleuren deze witte bolletjes.

Knotwilgen zijn vaak ook schietwilgen, die regelmatig op een hoogte van omstreeks 2 meter ontdaan worden van de opgroeiende takken. Een knotwilg is dus niet een aparte soort!

kaart

Mannetjes en vrouwtjes

Sommige bomen hebben alleen mannelijke katjes, andere bomen hebben alleen vrouwelijke katjes. Eigenlijk net als bij dieren; je hebt mannetjes en vrouwtjes.

De langwerpige katjes van de vrouwelijk bloeiende wilgen vallen veel minder op door hun lichtgroengele kleur.



mannelijke katjes



vrouwelijke katjes

Knotwilgen

Knotwilgen horen thuis in de polder. Vaak staan ze langs een poldersloot, -weg of boerenkavel. Vroeger werd het hout van de geknotte takken gebruikt als brandstof in het fornuis en om manden van te vlechten. Wilgentenen (takken) zijn namelijk heel soepel en makkelijk te buigen. Nog steeds worden de takken gebruikt om kransen, hutten of schuttingen te vlechten. Vroeger knotten de boeren de wilgen, nu vaak enthousiaste vrijwilligers in het kader van landschapsbeheer.

[kaart](#)



Beuk

- 4 Het jonge blad van de beuk is zacht behaard; naarmate het blad ouder wordt verdwijnen de haartjes. De bladeren zijn eirond. In de winter zijn de lange, smalle en bruine knoppen aan de kale takken een duidelijk kenmerk. De stam van de beuk is grauw en kan aan de regenzijde groen kleuren door de algen die erop groeien. Meestal is de schors glad, maar soms zie je ook beuken met wat meer groeven in de schors. In de herfst verkleuren de bladeren goudgeel en hangen er beukennootjes aan de boom. [kaart](#)



Snoepen uit het bos



Een van de leuke eigenschappen van de herfst is dat je in het bos van alles kan vinden om te eten. Bessen en walnoten bijvoorbeeld, maar ook beukennootjes.

Deze kleine, driehoekige nootjes zijn favoriet bij muizen en eekhoorns. Ze slepen met de nootjes en op plaatsen waar de nootjes blijven liggen, kan in het voorjaar weer een nieuwe boom gaan groeien.



Wij mensen lusten ze ook graag. Er wordt beweerd dat beukennootjes giftig zijn, maar dit is alleen zo als je er heel veel van eet. Een paar nootjes tijdens je boswandeling kan geen kwaad.

Ga dus lekker een frisse neus halen in het bos en sprokkel ondertussen wat (beuken)nootjes bij elkaar.

kaart

Berk

5 De berken die van nature in Nederland groeien, hebben vaak een witte stam. Dat kan dus haast niet missen.

De bladeren worden 3-7 cm lang en zijn een beetje hart- of ruitvormig met een duidelijke punt aan het einde van het blad. Berken hebben zowel mannelijke als vrouwelijke bloemen. De bloemen zijn een soort katjes, zoals je die ook ziet bij de wilg en de els. De katjes worden 2-4 cm lang.

De berk groeit op praktisch alle soorten grond zoals veen en klei. Wel heeft de berk een natte bodem nodig. Berken zijn snelle groeiers en kunnen wel 20 meter hoog worden.

[kaart](#)



Veldesdoorn

6 De veldesdoorn (ook wel Spaanse aak genoemd) is een hoge struik of kleine boom, die langzaam groeit, maar uiteindelijk toch wel tot 15 meter hoog kan worden. De veldesdoorn wordt ook veel als haag gebruikt.

De lichtgroene bladeren zijn veel kleiner dan van andere esdoorns. De bladeren zijn van onderen behaard en als je de steel doorbreekt, komt er wit melksap uit.



De onopvallend bloemen zijn vrij klein en groengeel van kleur; ze verschijnen in april of mei tegelijk met de bladeren of iets erna. De bloemen worden druk bezocht door bijen en andere insecten om nectar en stuifmeel te verzamelen.

De vruchten hebben twee aan twee vleugels. Met die 'propeller' tollen ze door de lucht naar beneden en vallen zo niet te dicht bij de moederplant op de grond.

[kaart](#)



Els

7 's Winters zijn elzen te herkennen aan de elzenproppen, dit zijn de verhoude vrouwelijke katjes. Allerlei kleine vogeltjes vliegen in groepjes van els naar els om de zaadjes hieruit te peuteren. De knoppen aan de takken zijn een beetje paars.



Elzen bloeien voordat er blad aan de boom komt, meestal in maart. De mannelijke hangende katjes kunnen wel 12 cm lang worden. De vrouwelijke katjes zijn dan nog klein. De bladeren zijn eirond zonder duidelijke top aan het blad.

Vaak vind je blauwe kevertjes op de els, de zogenaamde elzenhaantjes.

De els kan wel 25m hoog worden. Ze groeien vaak langs sloten. Als je een els omzaagt, kleurt het hout oranje-rood. Onder water rot het bijna niet; daarom werd elzenhout vroeger veel gebruikt voor (hei)palen in natte gebieden.



kaart

Walnoot

8 Deze boom is natuurlijk bekend vanwege de eetbare walnoten. De walnoot is makkelijk te herkennen aan de grote bladeren (20-30cm) met 5 tot 9 deelbladen en een groot topblad.



Vrijstaande walnootbomen kunnen forse bomen worden met een grote kroon met zware takken.

De jonge twijgen zijn bruingroen en hebben grote bladlittekens met puntjes. In de winter is de boom daaraan goed te herkennen.

De groene, bijna ronde, vrucht heeft een gladde bolster. Binnenin zit de walnoot zoals wij hem kennen.



kaart



Vlier

9 De gewone vlier is een struik, die ongeveer 6 meter hoog kan worden. In mei of juni ruik je hem al van verre; de witte, platte bloemschermen hebben een zware friszoete geur. En ze zijn ook nog eens prachtig. Zijn de bloemen helemaal open, dan kun je de bloesem oogsten. Hiervan kun je een heerlijke [zomerlimonade](#) maken.



In de herfst vallen de struiken nog een keer op als ze beladen zijn met trossen zwartblauwe bessen. Ook van deze bessen worden allerlei heerlijkheden gemaakt. Mens en dier zijn er gek op.

De vlier ontbrak vroeger op geen enkel boerenerf. Niet dat de mensen de vlier nou zo mooi vonden, maar men geloofde dat de struik bescherming bood tegen ziekten en boze geesten.



kaart

Vlierenfluit

Probeer eens een fluitje te maken van een jonge tak van de vlier.

1. Snijd een vingerdikke tak van de vlier af. Haal er een stuk uit van zo'n 10 centimeter lang. Schraap de bast van het stukje hout af.
2. Duw met een takje het zachte merg uit het hout. Zo krijg je een holle pijp.
3. Maak 2 cm vanaf de blaasopening een luchtgat in het hout, door een verticale én een schuine snede.
4. Neem een ander takje en snijd het zo bij dat het precies in de blaasopening past. Maak dit takje aan één lange kant een beetje plat.
5. Steek het takje in de pijp tot aan het luchtgat. Snijd het uitstekende deel af.
6. Snijd de blaasopening schuin af voor een goed mondstuk.
7. Sluit de achterkant van de pijp met een vinger af en blazen maar.....



Wilde appelboom

10

Deze boom is waarschijnlijk uit het zaad van een weggegooid klokhuis gegroeid. Dat zie je wel vaker langs paden en bosranden.



De 'echte' wilde appelboom heeft vaak doorns aan de punt van de takken. De wilde appeltjes zijn klein en helemaal niet lekker. Wel wat anders dan de appels van gekweekte soorten!



Appelbomen bloeien in het voorjaar met mooie bloesem als de bladeren nog klein zijn. Bijen bestuiven de bloemen, zodat er vruchten gaan groeien. Als het voorjaar koud

is, zijn er bijna geen bijen en andere insecten, waardoor de appeloogst in het najaar kan tegenvallen.

[kaart](#)



Esdoorn

11 De esdoorn is veel aangeplant, ook in Flevoland. Je ziet hem langs wegen, op erven en in het bos. De grote bladeren zijn handvormig met meestal vijf punten. De bladsteel is rood. In de herfst kleuren de bladeren geel. Het blad is ook bekend uit de vlag van Canada.



In Nederland komen de gewone en de noorse esdoorn en de Spaanse aak het meeste voor. Esdoorns herken je in de winter makkelijk aan de stevige twijgen met dikke knoppen met schubben. De steeltjes van de vleugel-vruchtjes hangen dan meestal ook nog aan de kale takken.

Iets na de bladeren verschijnen de hangende, weinig opvallende licht-groen gekleurde bloemen. Bijen zijn dol op de nectar en het stuifmeel.



kaart

Esdoorn zaden

In de herfst vallen er niet alleen bladeren van de bomen... Esdoorn zaden zijn net helikoptertjes. In de herfst zie je ze uit de boom vliegen!

Door het vleugeltje draait het zaadje rond tijdens de val naar beneden en is dus langer onderweg. Op deze manier heeft de wind tijd om grip op het zaadje te krijgen en het zo mee te voeren weg van de boom.

Pak er een paar van de grond en [gooi ze in de lucht](#).

Je kunt ze ook als een extra neusje op je eigen neus zetten.

Peuter het zaadje open: haal het zaadje weg en plak het vleugeltje op je

neus. Hoe lang blijft dit extra neusje op jouw neus zitten?

Zin om te knutselen? Neem wat zaadjes mee en maak er deze leuke [vlinder](#) van.

Zie je kiemplantjes rond de boom staan? Hoever staan ze (in cm gemeten) vanaf de stam? Daar zijn dus zaadjes met hun propeller terechtgekomen.



kaart

Zoete kers

12 De stamvader van onze fruitboom de kers is de wilde zoete kers. Deze bomen die in onze loofbossen groeien, vallen vanaf half april en begin mei op door de mooie witte bloesem.



De vruchten die in de (na)zomer en soms nog in de herfst te zien zijn, hebben de duidelijke vorm van kleine kersen en zijn rood tot paars-zwart. Maar ze zijn lang zo lekker niet als de gekweekte kersen.



De zoete kers kan in het wild een grote boom of struik worden. De groene bladeren zijn ovaal (6 - 15 cm lang) met in de herfst een geelrode kleur.

kaart

Populier

13 Deze snelgroeïende boom kan wel 40m hoog worden. De bladeren zijn breed en driehoekig. De knoppen zijn kleverig en lekker geurend. In de herfst kleuren de bladeren geel.



De boom bloeit met katjes, die voor het uitlopen van het blad verschijnen. De mannelijke katjes zijn vaak rood. De vrouwelijke katjes blijven tot in mei of juni hangen. Dan komt het zaad vrij, dat door het pluis ver op de wind meewaait. Sommige bomen



produceren zoveel pluis dat het lijkt of het sneeuwt. Mensen kunnen hier allergisch voor zijn.

Wees eens een half minuutje helemaal stil. Hoor je het geluid wat de blaadjes van deze boom maken? Ook al waait het maar heel zachtjes; de blaadjes van een populier ritselen bijna altijd. Luister maar eens.....

kaart

Populierenhout

Het zachte hout is licht van kleur.
In Nederland worden er klompen
van gemaakt.



In Spanje wordt het hout gebruikt
voor het maken van sinaasappel-
kistjes.



Verder wordt populierenhout
gebruikt voor kratten, pallets,
papier, triplex, kasten en niet
te vergeten lucifers.



Leonardo da Vinci schilderde de
Mona Lisa op een paneel van
populierenhout.



kaart

Sleedoorn

14 Deze struik bloeit als eerste aan het eind van de winter. Je ziet de struik dan in heggen en aan randen van bossen overladen met kleine witte bloemen staan. Omdat de struik zo vroeg bloeit, komen er veel [insecten](#) op af om nectar en stuifmeel te verzamelen.



Vanaf de zomer verschijnen de blauwe, berijpte pruimpjes. Ze zien er heel verleidelijk uit, maar wat valt het tegen als je zo'n vrucht nietsvermoedend in je mond steekt. Zuur en vooral wrang, dat is de allesoverheersende smaak. Zo wrang dat alles in je mond samentrekt en ruw en stroef aanvoelt. Niet zo vreemd dat een van de volksnamen voor dit gewas 'trekkebek' is.

Gelukkig helpt de natuur ons wel een handje, want als het in de herfst heeft gevoren, smaken de pruimpjes al aanzienlijk beter. Hoe meer vorst er overheen gaat, hoe zachter de smaak.

Pas op bij het plukken, de oudere takken hebben stevige, puntige doorns aan hun uiteinde.

[kaart](#)

15 De es is gemakkelijk te herkennen aan de veervormige bladeren en de zwarte knopschubben.



In het vroege voorjaar vallen de tuilvormige bloeiwijzen op die aan de uiteinden van de nog kale, bladloze takken te zien zijn.



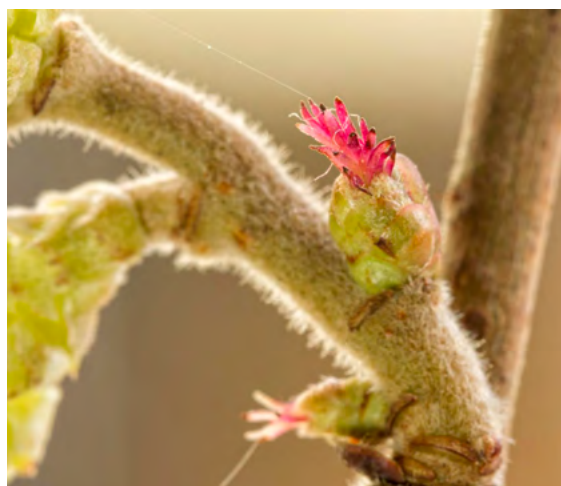
Tegenwoordig hebben veel essen last van '[essentaksterfte](#)', een ziekte, waardoor hun takken kaal worden. Uiteindelijk kan de boom daardoor dood gaan.

kaart



Hazelaar

16 In onze bossen en bosranden valt de hazelaar al vroeg in de winter op door de bloeiende, gele katjes. De katjes kunnen wel 12 cm lang worden. Deze mannelijke katjes zitten al in kleine vorm vanaf het eind van de zomer aan de boom. De piepkleine vrouwelijke bloempjes zijn rood en zitten met drie tot vier stuks bij elkaar. Na de bevruchting ontstaan daaruit de noten.



De bladeren zijn eirond met een spitse punt, ze komen pas na de bloei. De hazelnoten worden niet alleen door mensen gegeten, maar vormen een belangrijke voedselbron in de winter voor allerlei vogels, zoals gaaien en muizen. Zelfs [vossen](#) eten een nootje mee.....



De hazelnoten die je in het bos vindt, zijn vaak niet zo groot als hazelnoten uit de winkel, maar smaken heerlijk.

Heb je al eens [hazelnootkoekjes](#) gebakken?

kaart

Haagbeuk

17 De haagbeuk is een middelgrote boom. De stam van een jonge haagbeuk heeft (net als de beuk) een gladde, grijsgroene schors, maar in de loop van de tijd als de boom ouder en dikker wordt, zie je vaak dat de stam grote verticale verlopende bundels krijgt. Het lijken wel de spieren van een body-



De bladeren zijn elliptisch van vorm met een spitse punt, ongeveer 2x zo lang als breed. De nerven lopen door tot in de gezaagde bladrand. Ze voelen ruw aan. De boom bloeit in april en mei met katjes.

Het hout is hard en taai. Het is een van de sterkste houtsoorten van onze inheemse bomen. Vroeger werd het veel gebruikt om wielen van te maken voor rijtuigen en karren. Een van de oude namen is daarom 'wielboom'. Nu wordt het hout bv. gebruikt voor hakblokken en stelen voor gereedschap.

kaart

Zomereik

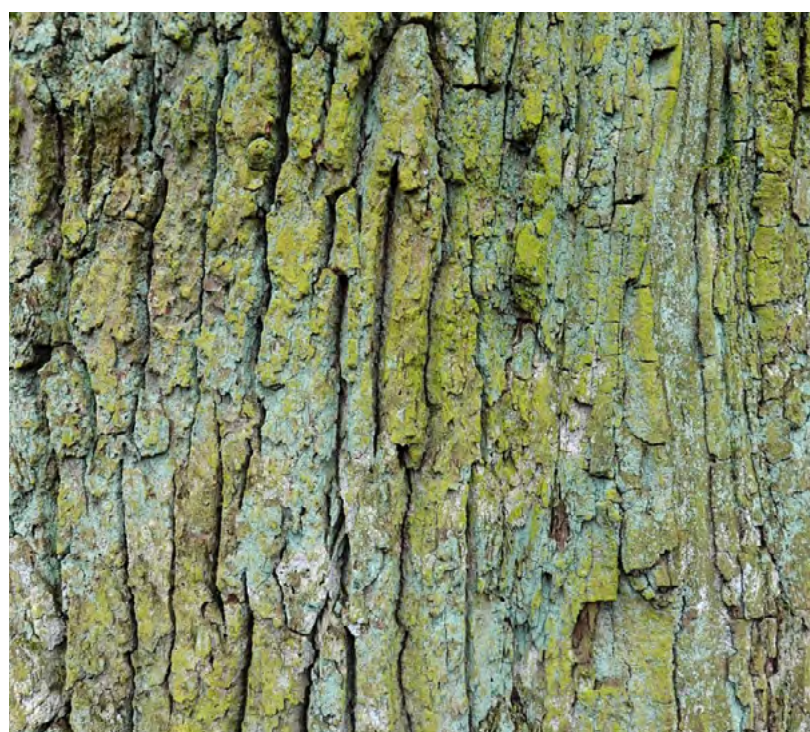
18 De bladeren van de eik hebben een gelobde bladrand en zijn bovenin breder dan vlakbij het steeltje. Naast dit steeltje zitten nog 2 lobben, het lijken wel oorlellen.



Het blad van de eik verteert heel moeilijk, je vindt daarom vaak een dikke laag afgevallen bladeren onder de boom.

Zomereiken kunnen heel oud worden, wel meer dan 1500 jaar. De boom heeft een brede kroon met een aantal grote dwarse takken. Dit geeft de boom een grillig uiterlijk, wat vooral opvalt als de boom helemaal vrij staat.

De schors heeft lange, diepe groeven.



kaart

Zomer- of wintereik?

In Nederland heb je zomer- en wintereiken. Bij wintereiken blijven de verdorde bladeren in de winter aan de takken hangen, vandaar de naam. Verder is het steeltje aan het blad bij de wintereik langer dan het steeltje van de zomereik.

Een handig ezelsbruggetje:

in de zomer draag je een KORTE broek : het blad van een zomereik heeft een KORT steeltje.

Maar om het ingewikkeld te maken: het hoedje van de eikels van de zomereik staan op een steeltje, de hoedjes van de wintervariant hebben geen of een zeer kort steeltje.

Al met al reden genoeg om bij een volgende boswandeling niet te denken 'daar staat een eik'. maar te onderzoeken of het om een zomereik of om de wintereditie gaat.

Overigens komen er in Nederland meer zomereiken dan wintereiken voor.

Eikels

Eikels zijn heel voedzaam en zijn dus een belangrijke voedselbron. Wilde zwijnen (niet in Flevoland), veldmuizen, bosmuizen, rosse woelmuizen, herten, reeën, gaaien en eekhoorns zijn er gek op. Vooral op de rijpe, bruine eikels. Eekhoorns kunnen flink ziek worden als ze de onrijpe, groene eikels hebben gegeten.

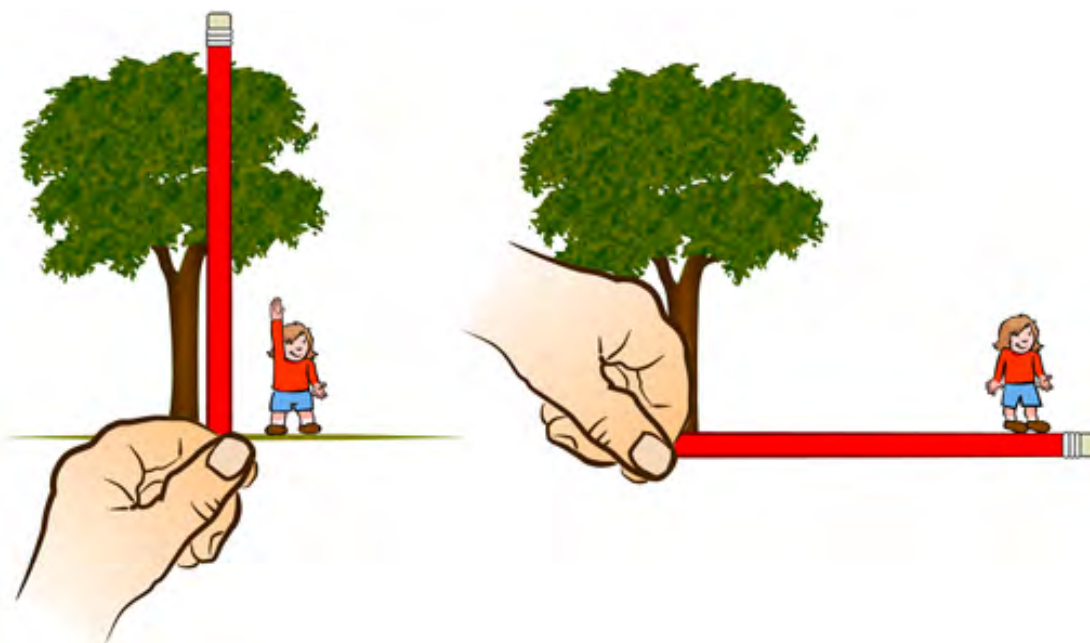


Ook veel insecten zijn dol eikels. De eikelboorder, een keversoort, slurpt met zijn lange snuit niet alleen graag de vetten uit de eikel, maar legt er na de maaltijd ook een eitje in, waarna de eikel een kraamkamer wordt.

kaart

Hoe hoog is de boom?

Dat kan je heel gemakkelijk uitrekenen, zonder dat je met een meetlint in de boom moet klimmen! Je hebt een potlood of takje, een meetlint en een vriendje nodig.



- 1 Houd het takje op armlengte rechtop en loop zo ver naar de boom toe (of er juist vanaf) dat de boven- en onderkant van de boom overeenkomen met de boven- en onderkant van het potlood.
- 2 Draai het potlood 90 graden en houd de onderkant ervan op gelijke hoogte met de onderkant van de stam
- 3 Laat je vriendje in een rechte hoek ten opzichte van jouw positie van de boom weglopen en roep STOP! als hij bij de punt van het takje komt.

De afstand tussen je vriendje en de voet van de boom is gelijk aan de hoogte van de boom. En dat is makkelijk op te meten met een meetlint.

Allerlei met bomen

Een aantal leuke opdrachten met bomen

[Bomenpaspoort maken](#)

[Bladeren interactief determineren](#)

[Bladeren zoekkaart](#)

[Bomengids winter](#)

[Lesbrief 'Alles wat je wilt weten over bomen'](#)